



# EVALUACIONES FINALES NO PRESENCIALES

Recomendaciones para su  
diseño e implementación



Instituto Tecnológico de Buenos Aires

# ÍNDICE

**03**

**INTRODUCCIÓN**

**CONSIDERACIONES  
GENERALES**

**04**

**07**

**MODALIDAD DE  
EXAMEN**

**ALGUNAS  
OPCIONES**

**12**

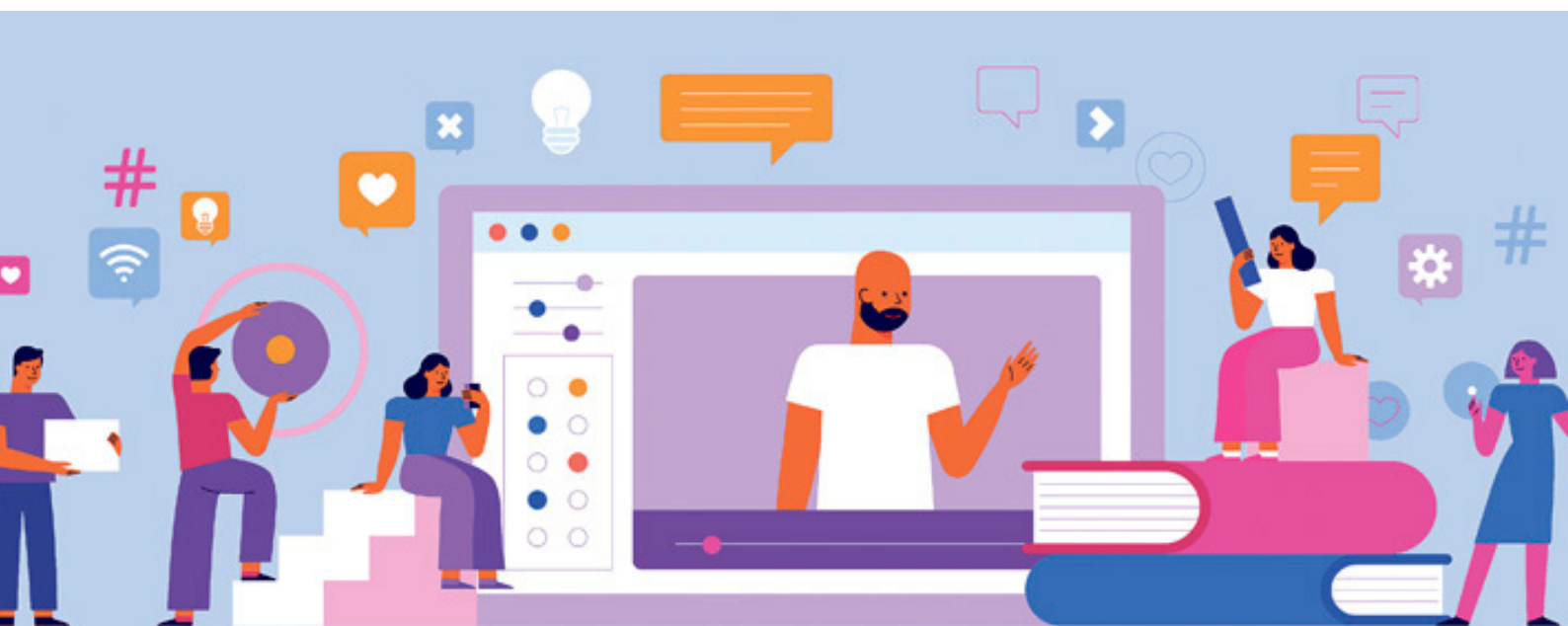
**15**

**CONFIGURACIÓN  
DEL EXAMEN**

Debido a la continuidad del aislamiento social preventivo y obligatorio, los exámenes finales se van a desarrollar de manera no presencial a través del **campus** ITBA.

En este documento, les compartimos algunas **sugerencias pedagógicas y tecnológicas** para diseñar y administrar los exámenes en dicha plataforma,

A lo largo del mes de noviembre, desarrollaremos una serie de webinars, encuentros y materiales digitales para acompañarte en este desafío.

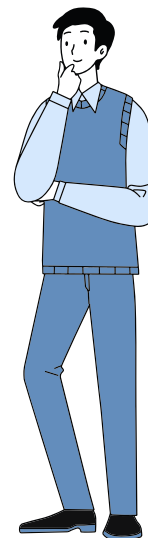


# CONSIDERACIONES GENERALES

## Diseño de la evaluación

El diseño de los exámenes en contextos virtuales requiere de **mayor planificación y anticipación**. Es muy importante que se consideren las distintas variables que se ponen en juego al momento de definir los instrumentos + herramientas que van a utilizar del campus.

Tanto en la presencialidad como en la virtualidad, lo principal es poder **garantizar y mejorar los aprendizajes de los estudiantes**. En este sentido, las evaluaciones deben ser **coherentes con las actividades realizadas a lo largo de la cursada**.



## Comunicación

Es importante que los estudiantes conozcan con anticipación los **detalles de la evaluación (modalidad, duración, instrucciones, pautas, etc.)**. Por tal motivo, les sugerimos usar la herramienta **"Enviar mensaje de correo electrónico"** que estará disponible en el curso creado para el examen. Tengan en cuenta que podrán enviar correos a partir de que los estudiantes estén inscriptos en dicho curso (aprox. 24 hs antes del examen final).

Aclaración: Sólo podrán utilizar la herramienta "Anuncios" una vez que el curso se encuentre "disponible" para los alumnos (el día del examen).

## Criterios de evaluación

En exámenes escritos que poseen tipos de pregunta de respuesta abierta, les recomendamos **elaborar y asociar una "Rúbrica" en Campus ([video tutorial](#))**, a modo de facilitar el proceso de corrección. También les sugerimos elaborar una rúbrica para exámenes orales.

## Interacción durante el examen

Es muy importante **planificar cómo será la interacción con los estudiantes durante un examen sincrónico virtual**. Para favorecer el desarrollo del examen por parte de los estudiantes, les sugerimos **elegir un único canal de interacción**:

**Opción A:** podrán utilizar la “Sala virtual” del curso creado para el examen final en Campus como sala de consulta. Se adjunta una **infografía** con orientaciones.

**Opción B:** En caso de que opten por filmar a los estudiantes, les recomendamos centralizar la interacción a través de Google Meet, dado que dispone de “grid view”. En el menú lateral del curso del examen, podrán habilitar la visualización de un área de contenido denominada “Google Meet”, a través de la cual ingresarán a la herramienta. Adjuntamos una **infografía** con orientaciones.

## Consignas auténticas

El **examen final** debe estar diseñado como una **instancia integradora y superadora de lo abordado en la materia**. En este sentido, a la hora de elaborar las **consignas** del instrumento, para generar evaluaciones auténticas, deben tener en cuenta los siguientes aspectos:

- Los procesos cognitivos implicados (lo ideal es que la evaluación se oriente sobre todo a procesos de orden superior: análisis, evaluación, toma de decisiones y diseño/creación, entre otros).
- La vinculación con la futura práctica profesional o con situaciones de la vida real.



## Identidad y autoría

En relación a la **validación de la identidad** de los estudiantes en el examen:

- Para la toma de exámenes finales es requisito que utilicen CAMPUS.
- En caso de utilizar “Google Meet”, les recomendamos hacerlo desde el curso del examen final, para que los estudiantes deban utilizar el ID institucional al ingresar. En el menú lateral del curso del examen, podrán habilitar la visualización de un área de contenido denominada “Google Meet” ([guía para configurar la sesión](#)).
- En caso de que usen “Respondus Lockdown Browser”, pueden activar las opciones de “Identificación” y “Fotografía” para un mayor control con posterioridad al examen ([guía](#) y [videotutorial](#)).
- Respecto a la autoría y control de plagio, Blackboard cuenta con la herramienta “Actividades” que les permite activar una funcionalidad denominada “SafeAssign”. Esta funcionalidad no está disponible para la herramienta “Prueba”.

## Conectividad

A continuación, les presentamos un [documento](#) con **orientaciones ante posibles problemas de conectividad**.

## Accesibilidad

Es importante que tengan en cuenta las **condiciones de accesibilidad al examen en la plataforma**, para aquellos estudiantes con necesidades educativas especiales. **Dentro de las opciones de la prueba, pueden añadir usuarios o grupos a las excepciones de disponibilidad** (por ejemplo, es recomendable que otorguen más tiempo a quienes lo requieran e incluso habilitar más de un intento).



En caso de tener consultas particulares al respecto de la accesibilidad, nos pueden escribir a [consultacampus@itba.edu.ar](mailto:consultacampus@itba.edu.ar).

# MODALIDAD DE EXAMEN

En este apartado, abordaremos distintas modalidades de examen que podrán implementar a través de la Plataforma Virtual.

## EXÁMENES ESCRITOS



### DE RESPUESTA CERRADA

Preguntas de elección múltiple, correspondencia, verdadero/falso, etc.

#### ¿Qué permiten evaluar?

- **Reconocimiento de información específica:** Capacidad de recordar/reproducir conceptos, definiciones, hechos, procedimientos, datos, etc.
- **Comprensión:** Capacidad de entender/interpretar conceptos, información, procedimientos y buscar relaciones, entre otros aspectos.
- **Aplicación de conocimientos:** Capacidad de seleccionar y utilizar la información aprendida para resolver problemas, tareas o situaciones nuevas.

#### Ventajas

- Fácil administración en contextos multitudinarios.
- Corrección automática,
- Puede ser útil como primera etapa de un examen.

#### Limitaciones

- Dificultad en el diseño del instrumento, se requiere de conocimientos técnicos para su elaboración adecuada.
- Es muy limitada su utilidad para evaluar habilidades cognitivas de orden superior
- Requiere bancos de preguntas lo suficientemente grandes para un uso eficaz de las herramientas de aleatoriedad.

## Implementación en Campus

A través de la herramienta “Pruebas” en Campus podrán utilizar los siguientes tipos de preguntas:

- “Correspondencia”
- “Verdadero/falso”
- “Respuesta múltiple” (una rta correcta - [video tutorial](#))
- “Varias opciones” (más de una rta correcta)
- “Ordenación”
- “Fórmula calculada” (variantes aleatorias generadas por el sistema a partir de una fórmula e intervalos fijados por el docente) - [guía](#))
- “Numérica calculada” (una pregunta numérica "fija" - [guía](#))
- “Rellenar el espacio en blanco”



## DE RESPUESTA ABIERTA

Preguntas de desarrollo, resolución de problemas, análisis de casos, etc.

### ¿Qué permiten evaluar?

- Resultan adecuados para evaluar contenidos conceptuales, procedimentales (aquellos que admiten una resolución escrita) y actitudinales (argumentación, toma de posición, etc).
- Son útiles para evaluar procesos cognitivos de orden inferior como de orden superior.
- No resultan adecuados para evaluar contenidos procedimentales que involucren desempeños o destrezas motrices.



### **Ventajas**

- Permite la elaboración de consignas más auténticas, significativas y cercanas a la realidad profesional.
- Permiten evaluar habilidades cognitivas de orden tanto de orden inferior como superior
- Permite en mayor medida que el docente pueda identificar a partir de las producciones el plagio o la copia.
- Su aplicación en la plataforma es sencilla
- Permite la evaluación grupal

### **Limitaciones**

- Demanda un tiempo de corrección mayor lo que dificulta su utilización en contextos masivos.

### **Implementación en Campus**

A través de la herramienta “Pruebas” en Campus podrán utilizar los siguientes tipos de preguntas:

- Respuesta breve
- Redacción
- Respuesta de archivo ([Video tutorial](#))

## **EXÁMENES ORALES**

Podría tratarse de exámenes orales individuales o colectivos, a través de las siguientes instancias:

- Coloquio
- Exposición/presentación
- Defensa
- Entrevista a partir de preguntas



## ¿Qué permiten evaluar?

Resultan adecuados para evaluar contenidos conceptuales, procedimentales (aquellos que admiten una comunicación de forma oral) y actitudinales (argumentación, toma de posición, etc). Son útiles para evaluar procesos cognitivos de orden inferior como de orden superior.

No resultan adecuados para evaluar contenidos procedimentales que involucren desempeños o destrezas motrices.

### Ventajas

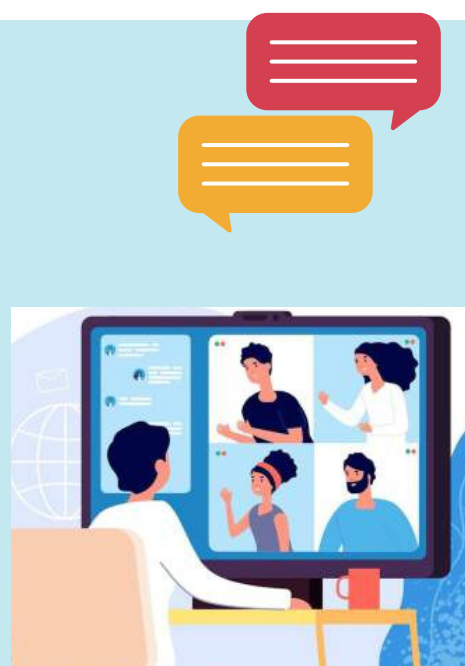
- Permiten evaluar habilidades cognitivas de orden tanto de orden inferior como superior
- La retroalimentación es inmediata
- Permite personalizar el examen en función de cada desempeño estudiantil
- Facilita la evaluación de contenidos actitudinales
- Permite la evaluación grupal

### Limitaciones

- Su alcance es muy reducido lo que dificulta su utilización cuando hay muchos inscriptos
- Requiere como mínimo dos docentes en cada examen.

## Implementación en Campus

- Blackboard Collaborate ("Sala Virtual" del curso creado en Campus para el examen final - [webinar](#)). Les sugerimos utilizar "Grupos de trabajo" para organizar las evaluaciones ([infografía](#) con orientaciones)
- En caso que requieran visualizar a más de 4 participantes, les recomendamos utilizar Google Meet (utilizando cuenta con dominio @itba.edu.ar) y la vista de cuadrícula.



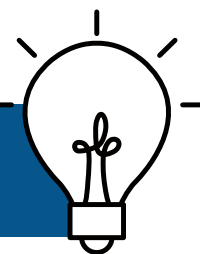
## EXÁMENES QUE COMBINAN INSTANCIAS ESCRITAS Y ORALES:

Podrán llevar a cabo exámenes finales que combinen instancias escritas y orales. Algunos ejemplos:

- Resolución de examen escrito de respuesta cerrada + instancia oral
- Entrega de un trabajo integrador + coloquio/defensa



# ALGUNAS OPCIONES...



Esperando que les sirva de inspiración, les presentamos a continuación algunos formatos de examen según el ciclo en que se encuentra ubicada la materia y la cantidad de estudiantes inscriptos:

## CURSOS PREPARATORIOS Y CICLO BÁSICO

### Con pocos inscriptos al examen final

#### CASO A

##### Formato

Realizar una misma prueba que combine preguntas de respuesta cerrada con preguntas de respuesta abierta

##### Implementación

A través de “Pruebas” , utilizando para los ítems de respuesta cerrada, por ejemplo:

- Respuesta múltiple
- V/F
- Fórmula/Numérica Calculada (se recomienda incorporar rangos)

Y para los ítems de respuesta abierta:

- Respuesta de archivo
- Redacción

#### CASO B

##### Formato

Un examen escrito de respuesta abierta (resolución de problemas, casos, preguntas de desarrollo, etc).

##### Implementación

A través de “Pruebas” , utilizando por ejemplo:

- Respuesta de archivo
- Redacción

# Con muchos inscriptos al examen final

## CASO A

### Formato

1° instancia de examen escrito de respuesta cerrada

### Implementación

A través de "Pruebas", utilizando por ejemplo:

- Respuesta múltiple
- V/F
- Fórmula/Numérica Calculada (se recomienda incorporar rangos)

**Para pasar a la 2° instancia, se requiere la aprobación de la 1°. Esto se debe comunicar previamente a los estudiantes. Para configurar esta opción en Campus, se recomienda utilizar la versión adaptativa (**guía**):**

2° instancia de examen escrito de respuesta abierta

A través de "Pruebas", utilizando por ejemplo:

- Respuesta de archivo
- Redacción

## CASO B

### Formato

1° instancia de examen escrito de respuesta cerrada (ejercicios, problemas).

### Implementación

A través de "Pruebas", utilizando Respuesta múltiple o Respuesta Breve. En caso de utilizar Respuesta numérica o Numérica calculada, **es primordial configurar e indicar en las instrucciones todo aquello relativo a la resolución de ejercicios (redondeo, decimales, rango de error, uso de coma o punto).**

2° instancia en donde se solicite cargar los desarrollos de los ejercicios/problemas de la 1° instancia.

A través de "Pruebas", utilizando "Respuesta de archivo".

**El docente definirá si corregirá la 2° instancia a partir de un mínimo de respuestas correctas en la 1° instancia. **Resulta necesario analizar las limitaciones de esta opción en función de los objetivos de la evaluación y las dificultades técnicas que pueden surgir.** En caso de optar por esta modalidad, comunicarlo a los estudiantes de modo previo.**

# CICLO PROFESIONAL

## CASO A

### Formato

Examen oral

### Implementación

Se puede realizar a través de:

- Blackboard Collaborate (“Sala Virtual” del curso creado en Campus para el examen final)
- En caso que se requiera visualizar a más de 4 participantes, recomendamos utilizar Google Meet a través del curso de examen final.

## CASO B

### Formato

1° instancia de examen escrito de de respuesta abierta (Método de casos, ABP o resolución de problemas abiertos, etc)

### Implementación

A través de “Pruebas” , utilizando por ejemplo:

- Respuesta de archivo
- Redacción

2° instancia de examen oral

Se puede realizar a través de:

- Blackboard Collaborate (“Sala Virtual” del curso creado en Campus para el examen final).
- En caso que se requiera visualizar a más de 4 participantes, recomendamos utilizar Google Meet desde la plataforma ([guía](#))

A partir del criterio definido para que los estudiantes accedan a esta 2° instancia, es posible utilizar el modo adaptativo en ambas opciones ([guía](#)). Tener en cuenta que, en el caso de Collaborate, los estudiantes inscriptos tendrán acceso de todas maneras.

# CONFIGURACIÓN DEL EXAMEN



A continuación, les presentamos algunas recomendaciones y buenas prácticas a la hora de configurar los exámenes en la Plataforma Virtual.

## Descripción

En primer lugar, resulta importante que incluyan en la **descripción de la “prueba”** los siguientes aspectos: cantidad y tipo de preguntas, duración del examen, características de la configuración del examen, entre otros.

## Instrucciones

En este apartado, les recomendamos **incluir todas las pautas e indicaciones** referidas a la resolución del examen (por ejemplo, recursos que se permiten tener, modalidad de consultas, etc).

## Creación de bancos de preguntas

- Tengan en cuenta que mientras **más preguntas** haya dentro de cada banco, **mayor será la aleatoriedad** al configurar los bloques aleatorios. En el siguiente [video](#) les mostramos como crear los bancos de preguntas.
- Les sugerimos **ordenar sus bancos en función de algún criterio**, por ejemplo por tema/unidad y tipo de pregunta.
- Pueden importar bancos de preguntas, desde otros cursos.

## Conformación de bloques aleatorios

- Para **administrar preguntas al azar**, es necesario que conformen bloques aleatorios a partir de un banco de preguntas. Podrán utilizar tantos bancos como deseen ([video tutorial](#)).
- Además, dentro de la configuración de la prueba, podrán **aleatorizar el orden de las preguntas**, para aumentar aún más la seguridad.

## Configuración del examen final

- Para una mejor experiencia del estudiante, les sugerimos habilitar la opción **“Abrir prueba en una ventana nueva”**.
- **No recomendamos habilitar “Aplicar finalización”** dado que si el estudiante pierde la conexión no podrá reingresar al examen durante el tiempo que este esté disponible.
- Al habilitar el temporizador es importante que incluyan un tiempo extra para para subir archivos, si el examen lo requiere.
- Las opciones **“mostrar desde”** y **“mostrar hasta”** tienen como finalidad configurar el tiempo de disponibilidad del examen en campus (fuera de ese tiempo el estudiante no podrá ingresar al mismo). En caso de que el examen tenga temporizador activado les recomendamos que la disponibilidad sea igual o mayor al tiempo indicado en el temporizador ([video tutorial](#) configuración temporizador).
- La **“Fecha de vencimiento”** inhabilita a los estudiantes iniciar el examen con posterioridad a la fecha límite fijada y permite identificar los **envíos tardíos**, si habilitan esta opción.

Al planificar los tiempos destinados al examen, es importante que tengan en cuenta la interrelación entre estas 3 herramientas. Además, les sugerimos que consideren una pequeña ventana de tiempo que permita cierta flexibilidad, para evitar la edición de la configuración, una vez que el examen haya iniciado.

## Presentación del examen

En relación a la opción **“no está permitido volver atrás”** es importante que analicen las ventajas y limitaciones de su utilización, ya que si bien incrementa el control por parte del docente, dificulta para los estudiantes la distribución del tiempo durante el examen, en función de la complejidad del mismo y sus necesidades ([video tutorial](#) presentación de la prueba).



Para mayor información sobre la configuración general del examen, les recomendamos consultar los siguientes elementos: [Guía](#) y [webinar](#).





**Por consultas y/o para coordinar una asesoría tecnopedagógica personalizada, pueden escribirnos a [consultascampus@itba.edu.ar](mailto:consultascampus@itba.edu.ar).**

**¡También los invitamos a visitar el [Portal Docente](#) en CAMPUS, en donde encontrarán muchos recursos!**

